

## ÜMARA VIHMAVEESÜSTEEMI PAIGALDUSJUHEND

### Tööriistad

Vihmaveesüsteemi paigaldamine on lihtne. Vajaminevad tööriistad on näpitsad, haamer, kruvikeeraja, rauasaag, mõõdulint ja nõör. Kui vajate klambri painutamise tööriista, võite selle rentida tööriistarendist.

### Lõikamine

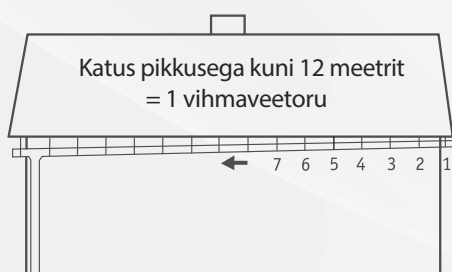
Vihmaveetorusid ja renne lõigatakse rauasaaga. Ketaslõikurit kasutada ei tohi, sest metallilaastud ja kuumus võivad kahjustada pleki korrodeerumisvastast kihti.

### Vajaminevate koguste arvutamine

Rennide, vihmaveetorude ja tarkikute vajaminevad kogused sõltuvad hoonest. Arvestage sellega, et vihmaveetoru suudab vastu võtta vee kuni 12-meetrise rennist. Renniklambrid paigaldatakse nõnda, et renn oleks vihmaveetoru poole langeva nurga all. Klambrite vahe tseentrist tseentri (c/c) peaks olema 800 mm ja kalle 5 mm meetri kohta (5%). Rennid ja vihmaveetorude suurus tuleb valida katuse pindala järgi.

- Katusepoole pindala kuni umbes 50 ruutmeetrit: renni & toru mõõdud 100/75 mm.
- Katusepoole pindala umbes 50-100 ruutmeetrit: renni & toru mõõdud 125/90 mm.
- Suurematele pindadele on olemas rennid ja torud mõõdus 150/100 mm.

## PAIGALDAMINE



Otsustage, millises suunas renni kalle peaks olema. Valige sobiv kinnitusklamber. Paigaldage esimene ja viimane klamber umbes 10 cm katuse äärest. Ülejäänud klambrid monteeritakse üksteisest 800 mm kaugusele c/c (vt joonis). Kalle 5 mm meetri kohta. Klambrid kinnitatakse kruvide või ankurkruvidega.



Valige sobiv kinnitusklamber. Alustage klambrite 1-1 paigaldamist umbes 400 mm keskpunktist ja tehke kalle mõlemas suunas. Viimased klambrid paigaldatakse umbes 10 cm katuse äärest. Ülejäänud klambrid paigaldatakse vahekaugusega 800 mm c/c (vt joonis). Kalle 5 mm meetri kohta. Klambrid kinnitatakse kruvide või ankurkruvidega.

## FLEXIKLAMBRI/RENNIKLAMBRI PAIGALDAMINE

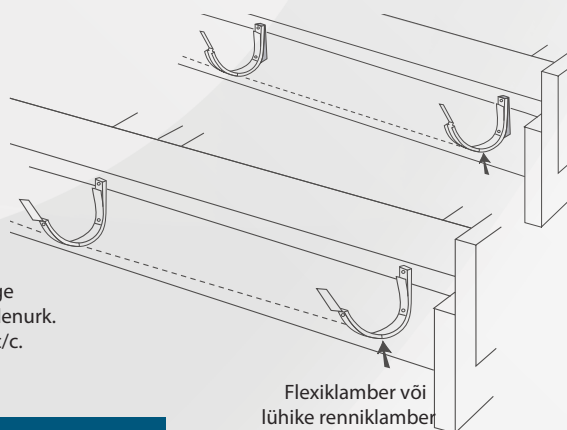
### Flexiklambrid



### Klambrite räästa servalaua külge paigaldamine

Flexiklambrid või lühikesed metallkronsteinid paigaldatakse räästa serva külge. Kui sel on kalle, kasutage eelnevalt painutatud, ettenähtud vahekaugusega 27-grammist metallkronsteini või flexiklambrit. Kui renni pikkus on suurem kui 12 m, paigaldatakse esimene ja viimane klamber umbes 10 cm kaugusele katuse servast. Kalle 5 mm meetri kohta. Kinnitage nõör esimese klambri alumise osa külge (vt noolt). Pinguldage ja kinnitage nõör viimase klambri külge. Kontrollige üle kaldenurk. Pingul nõöri abil paigaldage ka teised klambrid omavahelise kaugusega 800 mm c/c. Kui katuse pikkus ületab 12 meetrit, alustage klambrite paigaldamist kesktelt.

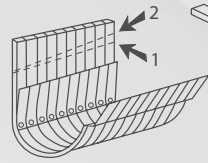
Flexiklambrite omavaheline kaugus räästa servalaual



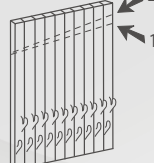
Flexiklamber või lühike renniklamber

## HAAKINNITITE/RENNIKLAMBRITE PAINUTAMINE

### Renniklamber



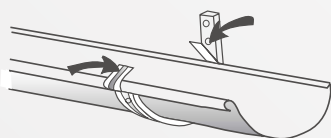
### Haakinniti



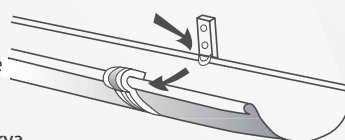
### Paigaldamine roovitusele

Keskmise pikkusega/pikad klambrid või haakinnitid tuleb painutada nii, et renn saaks omale kalde. Asetage üksteise kõrvale kõik vajaminevad klambrid/haakinnitid. Tõmmake märkjoon korraga üle kõikide klambrite/haakinnitite kohast, kust esimest klambrit/haakinnitit tuleb painutada (nool 1). Mõõtke tõmmatud joone järgi viimasel klambri/haakinnitil koht, kus kalle oleks 5 mm meetri kohta. Tõmmake seejärel uus joon (nool 2). Painutage klambrit/haakinnitid selle joone järgi. Kui haakinnitid on painutatud ja paigaldatud, paigaldage flexiklambrit. Haakinnitid on saadaval kahes pikkuses, mis sobivad keskmise pikkusega või pikale klambri.

## VIHMAVEERENNI PAIGALDAMINE

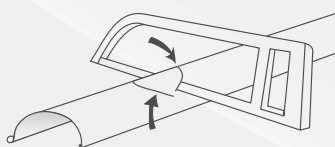


Asetage renn klambritele, vajutage klamber alla vastu renni esiserva ja painutage üle ääre. Seejärel vajutage renn alla nii, et see toetub klambriale, ja fikseerige renni tagumine külg, painutades klamber üle tagumise serva.

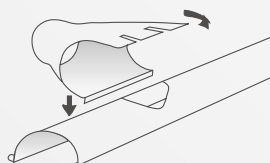


Kui kasutate R82 flexiklambrit, siis lükake renni esiserv klambrisse. Seejärel vajutage renn alla nii, et see fikseerub klambri tagumisse sälku.

## ALLAVIIGU PAIGALDAMINE

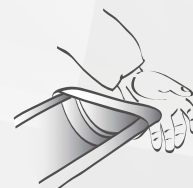
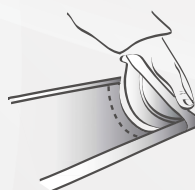
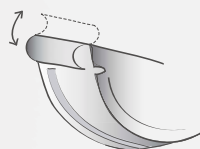
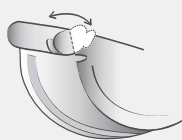


Märkige rennil ära koht, kuhu paigaldada vihmaveetoru. Tehke kaks diagonaalset sisselõiget, mille tulemuseks oleks ava läbimõõduga umbes 10 cm. Keerake augu servad veidi alla, et vesi saaks rennist välja voolata.



Paigaldage allaviigu ärakeeratud serv renni esiservale. Seejärel tõmmal allaviigu kinnitus üle renni tagaserva. Keerake allaviigu lukustusplekk üle renni tagaserva nii, et see kinnitub.

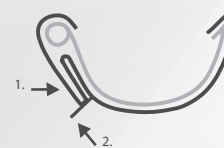
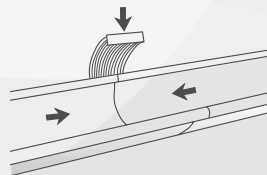
## RENNI OTSATÜKI PAIGALDAMINE



Renni otsatükk sobib paigaldamiseks nii vasakusse kui paremasse otsa. Pange hermeetikut vastavalt joonisel näidatud katkendjoonele. Kinnitage murdke ära kõrvad vastavalt joonisele olenevalt sellest, kumba otsa te soovite seda paigaldada (vt joonis).

Pange hermeetikut vastavalt joonisel näidatud katkendjoonele. Kinnitage tihend otsatükile. Lükake otsatüki esiserv umbes 2 cm sügavusele renni otsa, seejärel lükake ka tagaserv renni ja lükake kogu otsatükk põhjani sisse.

## RENNI JÄTKAMINE LIITMIKU ABIL



Enne paigaldamist painutage liitmik lahti joonisel näidatud viisil. Lisage seejärel vähemalt kaks triipu hermeetikut piki kummitihendit, mis on liitmiku küljes.

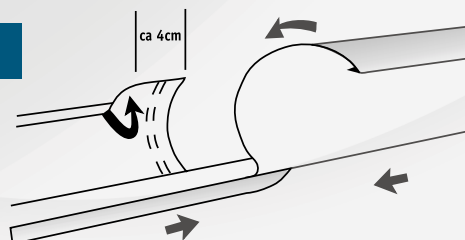
Libistage rennid teineteise poole ja pange liitkohta veidi hermeetikut nii sise- kui välisküljele.

Seejärel fikseerige liitmik painutades see üle renni tagumise serva (1) (vt ka eelmist pilti) ja seejärel üle esiserva (2) (ümarserv).

Seejärel murdke liitmik kokku (1) nii, et see oleks tihedalt vastu renni. Painutage lukustusplekk nii, et see fikseerib liitmiku. (2)

## RENNI JÄTKAMINE ILMA LIITMIKUTA

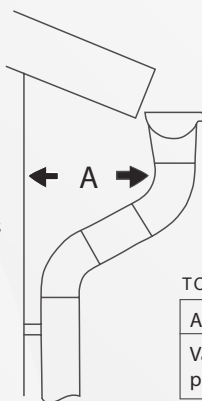
Lõigake lahti ja painutage sirgeks umbes 4 cm pikkune riba alumise renni tagumisest servast joonisel näidatud viisil. Pange hermeetikut vastavalt katkendjoonte ja asetage ülemine renn alumise sisse vastavalt joonisele. Keerake ülemine renn alumise sisse ja keerake eelnevalt lahti lõigatud riba üle renni tagaserva ning pressige kokku nii, et rennid fikseeruvad.



## PÕLVED JA VAHETÜKID



Vahetüki pikkuse määrab see, kui kaugelt seinast jääb katuseräästa serv. Mõõtke kaugus A ja vaadake tabelist, kui pikka vahetükki umbes vajate. Vahetükina võib kasutada ka torude lõikamise jääke.

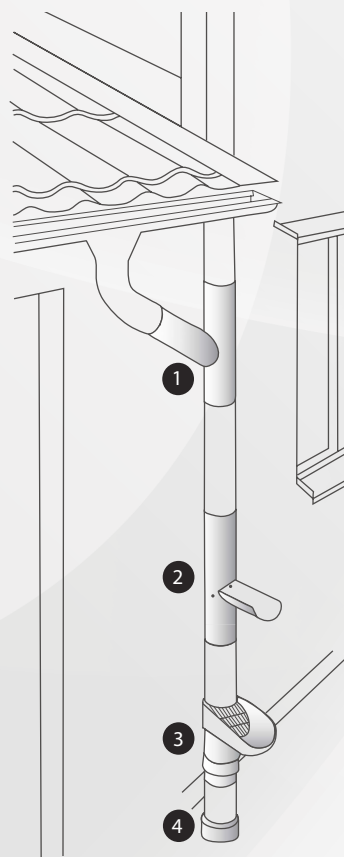
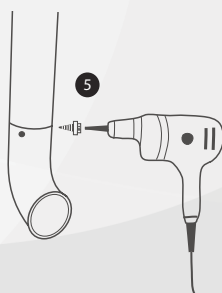


TORUNURK 70°

A cm	80	70	60	50	40	30
Vahetüki pikkus cm	ca 70	ca 60	ca 50	ca 40	ca 30	ca 20

## PRAKTILISED TARVIKUD

1. Sisseviigutoru kasutatakse näiteks siis, kui soovite viia samasse vihmaveetorusse rohkem kui ühe katuse veed.
2. Klappsülitiit kasutatakse siis, kui soovite koguda vihmavett. Paigaldage klappsülitiit vihmaveetoru külge.
3. Puhastuslehter ja lehefilter takistavad lehtede ja prahi sattumist sademetevee torustikku. Ühendusmuhvid on saadaval erinevates mõõtmetes torudele.
4. Kaevusülitiit kasutatakse juhul, kui vihmavesi soovitakse juhtida sadeveekaevu. Sadevee filter takistab prahi sattumist sadeveetorustikku ja see on paigaldatud kaevusülitiiti sisse.
5. Kui vihmavett ei ole võimalik juhtida sadeveekaevu, siis kasutatakse sülitit. Paigaldage sülitit vihmaveetoru külge kruvide või neetidega.



## TORU SEINAKINNITUSE PAIGALDAMINE

Kõige ülemine seinakinnitus paigaldatakse põlvest umbes 10 cm allapoole. Kinnituste omavaheline kaugus ei tohiks olla rohkem kui 2 meetrit. Kinnitus fikseeritakse kiiluga (lukustuskiilu laiema serv jääb alla). Fikseerige kiil haamriga, kasutades puutükki, et vältida kahjustusi. Kinnitused saadaval nii puit- kui kiviseintele. Kivi- või telliseintesse tuleb kinnitust kinnitamiseks eelnevalt puurida augud (puurige vuugis).

Monteerige esmalt toru detailid vihmaveetoru külge ja seejärel kinnitage allaviigu külge. Veenduge, et toru istub hästi ja on sirge.

